

Puisque tout vient du cerveau,
agissons avec le cœur



Association pour la Recherche sur les Tumeurs Cérébrales

Agissons ensemble Marie-Claude Berthy, Présidente de l'ARTC	3
Tumeurs du cerveau : l'urgence d'agir, l'espoir de guérir	4
L'ARTC, son histoire et sa mission	6
L'ARTC, au plus près du terrain	10
Avec l'ARTC, la recherche accélère	12
Dons, donations, legs, assurances vies et mécénat, Vos forces sont leur avenir	16
Prenez part à la recherche	22
Aller plus loin	28
Nos chiffres clés	30
Des Vies, donner de la voix pour soutenir la recherche	32
L'ARTC à votre écoute	34

Agissons ensemble, avec le cœur

Année après année, un seul objectif nous guide : aider à guérir toutes les tumeurs du cerveau, notamment les plus agressives, celles qui sont encore aujourd'hui sans réponse thérapeutique, les glioblastomes. Face à ces maladies complexes et souvent très agressives, la recherche progresse mais elle a besoin d'un soutien fort et continu. C'est l'engagement de l'Association pour la Recherche sur les Tumeurs Cérébrales (ARTC) depuis plus de 30 ans.

Notre action repose sur une conviction : c'est en unissant les forces de la science, de la médecine et de la solidarité que nous trouverons des solutions. Chaque jour, des chercheurs et des médecins s'investissent avec détermination pour comprendre les mécanismes de ces tumeurs et développer de nouvelles thérapies. Grâce aux avancées récentes, nous entrevoyons des pistes prometteuses. Mais ces progrès ne peuvent exister sans les moyens nécessaires pour les financer.

L'ARTC est bien plus qu'un organisme de soutien à la recherche. C'est aussi une communauté engagée, constituée de patients, de familles, de bénévoles et de mécènes qui unissent leurs efforts pour accompagner ceux qui font face à la maladie. Nos délégations régionales tissent ce lien essentiel entre la recherche et le terrain, apportant soutien moral et information aux patients et à leurs proches.

En parcourant cette brochure, vous découvrirez le rôle clé des chercheurs, les projets que nous soutenons et les témoignages de ceux qui, comme vous, ont choisi d'agir. Votre aide est précieuse. Chaque don est une pierre apportée à l'édifice de l'espoir. Il permet de financer des études d'avant-garde, de soutenir de jeunes chercheurs prometteurs et d'accompagner ceux qui, au quotidien, font face à la maladie.

Agir aujourd'hui, c'est donner à la recherche les moyens de changer le futur. Ensemble, faisons reculer les tumeurs cérébrales.

Marie-Claude Berthy
Présidente de l'ARTC



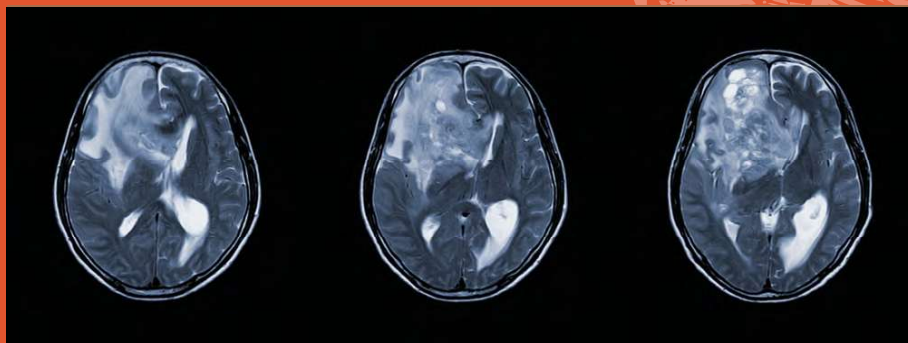
Tumeurs du cerveau

L'urgence d'agir, l'espoir de guérir

Julien* avait 31 ans ce 26 décembre quand il se présente à 17h00 aux Urgences pour ce qu'il décrit comme un "bête" mais pourtant violent mal de tête. Le bilan réalisé dans l'heure est sans appel : il est atteint d'une tumeur cérébrale. Il est opéré le 30 décembre. La chirurgie et l'analyse de la tumeur conclut à glioblastome. Il décédera 1 an et demi plus tard.

Les histoires de personnes comme Julien ne sont pas anecdotiques. Les tumeurs cérébrales constituent un enjeu majeur de santé publique.

**Le prénom a été modifié*



Chaque année, environ 6 000 nouveaux cas de tumeurs cérébrales malignes sont diagnostiqués en France*.

En 2020, elles étaient la première cause de décès par cancer des moins de 25 ans. 6 fois sur 10, il s'agit d'un glioblastome, la tumeur cérébrale qui représente le plus grand défi : agressif, complexe et encore sans traitement curatif.

Comprendre les tumeurs cérébrales

Les tumeurs du cerveau se classent en deux grandes catégories : celles dites de bas grade de malignité qui évoluent lentement et celles de haut grade de malignité qui sont beaucoup plus agressives. Les premières comportent par exemple les méningiomes et sont souvent opérables mais dans le cas contraire peuvent être aussi délabrantes et menaçantes que des tumeurs plus malignes. Les secondes comportent les gliomes malins comme le glioblastome dont a été atteint Julien et sont particulièrement résistantes aux traitements.

Forme la plus fréquente et la plus agressive des tumeurs cérébrales, le glioblastome touche environ 3 600 personnes par an en France. Son évolution le plus souvent rapide et sa capacité à infiltrer le cerveau en font une tumeur redoutable. Malgré des avancées thérapeutiques, l'espérance de vie moyenne 5 ans après le diagnostic se situe entre 5 à 10 %.

Un combat collectif pour faire avancer la recherche

Face à ce défi, la mobilisation des chercheurs et des associations est essentielle. L'ARTC soutient activement des projets de recherche innovants, visant à mieux comprendre la biologie de ces tumeurs et à développer de nouvelles thérapies.

Les avancées récentes dans la compréhension de nombreuses tumeurs cérébrales, comme les lymphomes cérébraux devenus aujourd'hui curables, ouvrent des perspectives d'espoir. Les thérapies ciblées, l'immunothérapie et les dispositifs médicaux font partie des axes les plus prometteurs.

Des axes sur lesquels l'ARTC entend jouer plus que jamais un rôle d'accélérateur de progrès.

*En 2023, 5 910 nouveaux cas ont été diagnostiqués selon le réseau français des registres de cancers FRANCIM (Bénédictine Lapôtre-Ledoux et al, Bulletin épidémiologique hebdomadaire, 2023, n° 12-13, p. 188-204)

L'ARTC, son histoire, sa mission

32 ans d'engagement face aux tumeurs du cerveau

Depuis 1992, l'Association pour la Recherche sur les Tumeurs Cérébrales (ARTC) est un acteur majeur de la lutte contre ces maladies graves et complexes. Fondée par des familles de patients, des médecins et des chercheurs, elle a pour mission de soutenir la recherche, d'améliorer la prise en charge des malades et de sensibiliser le grand public à ces pathologies encore trop méconnues.

En trois décennies, l'ARTC a su construire un véritable réseau d'acteurs engagés au service de la recherche et des patients.

Dès ses premières années, l'association s'est donnée pour priorité de financer des projets scientifiques innovants, en apportant un soutien déterminant à de jeunes chercheurs et à des équipes de pointe. Ce modèle a permis de catalyser des avancées majeures, notamment dans la compréhension des glioblastomes, les tumeurs cérébrales les plus agressives.

Aujourd'hui, l'ARTC est reconnue pour son engagement à long terme et son soutien indéfectible à des programmes stratégiques comme GlioTex, qui vise à accélérer la mise au point de nouveaux traitements. Chaque année, elle soutient des chercheurs et des projets précurseurs qui ouvrent la voie à des thérapies plus efficaces.

Une recherche engagée pour des avancées concrètes

Si la recherche progresse, c'est notamment grâce à l'effort collectif mené par l'ARTC. L'association investit dans des axes de recherche prioritaires, **en lien avec les meilleurs centres scientifiques et médicaux**. Ses financements permettent notamment :

- le développement de nouvelles thérapies ciblées pour mieux combattre les glioblastomes,
- l'optimisation des modèles de recherche permettant de tester plus rapidement et plus efficacement les molécules prometteuses,
- l'amélioration des soins de support, essentiels pour la qualité de vie des patients et de leurs proches.

Pour les années à venir, l'ARTC aspire à s'engager davantage et poursuit ses actions dans l'objectif de pouvoir transférer aux patients les avancées réalisées en laboratoire, plus rapidement. La recherche est longue, coûteuse, mais elle est la seule voie pour offrir un espoir réel aux patients.

Un collectif actif et mobilisé

L'ARTC est avant tout **une aventure humaine**. Son dynamisme repose sur l'implication de nombreux acteurs :

- Un bureau et un conseil d'administration engagés dans la définition des orientations stratégiques.
- Un conseil scientifique composé d'experts renommés, qui s'assure de la pertinence et de la qualité des projets soutenus.
- Des délégations régionales, qui jouent un rôle essentiel de terrain en informant les patients et en organisant des collectes de fonds.
- Des bénévoles et des donateurs, qui par leur engagement et leur générosité rendent possibles les avancées scientifiques et les actions de soutien aux malades.

Chacun peut agir à son échelle, par un don, un engagement bénévole ou la participation à un événement. Chaque soutien compte pour poursuivre la mission essentielle de l'ARTC : faire reculer les tumeurs cérébrales et améliorer la prise en charge des patients.

Un bureau engagé

Acteurs majeurs de l'action de l'ARTC, les membres du bureau impulsent et mènent les programmes d'actions de l'association en fonction des orientations actées par le conseil d'administration.

- **Marie-Claude Berthy**
Présidente
- **Pr Khê Hoang-Xuan**
Vice-Président
- **Joël Badé**
Trésorier
- **Florence Chiron**
Secrétaire générale
- **Luc Dalmonti**
Chargé des relations avec les délégations régionales
- **Marie-France Gruet**
Chargée de l'observatoire de l'impact des facteurs environnementaux et de l'épidémiologie
- **Monique Haillant**
Responsable de la commission des patients et des usagers du système de santé

Un conseil d'administration actif

Élu par les membres actifs de l'association, le conseil d'administration comprend 18 personnes. Il oriente et approuve l'action du bureau qu'il a composé parmi ses membres.

- **Élisabeth Autier**
- **Joël Badé**
- **Marie-Claude Berthy**
- **Sébastien Bornais**
- **Christian Bouvet**
- **Florence Chiron**
- **Luc Dalmonti**
- **Christine de Bonduwe**
- **Marie-Françoise Estoquié**
- **Jean-Pierre Gruet**
- **Marie-France Gruet**
- **Anita Haberer**
- **Monique Haillant**
- **Pr Khê Hoang-Xuan**
- **Nicole Marchais**
- **Michel Sauvêtre**
- **Sandrine Shaaban**
- **Viviane Varliette**

L'ARTC, au plus près du terrain

Le rôle essentiel des délégations régionales

Si l'action nationale est primordiale, c'est aussi au plus près du terrain que l'ARTC agit grâce à ses délégations régionales. L'exemple de la délégation de Toulouse, créée et dirigée par Luc Dalmonti, illustre parfaitement cette dynamique.

Une mobilisation née d'une histoire personnelle

Luc Dalmonti n'aurait jamais imaginé devenir un acteur de la lutte contre les tumeurs cérébrales. C'est en 2011, après le décès de son épouse des suites d'un glioblastome, qu'il décide de s'engager en créant la délégation de Toulouse. Face à l'absence de structure locale de l'ARTC, il met à profit son expérience professionnelle et son réseau pour mobiliser des acteurs médicaux, institutionnels, et économiques.

Une présence indispensable auprès des patients

Aujourd'hui, la délégation toulousaine compte 14 bénévoles, engagés dans une mission essentielle : le soutien moral des patients hospitalisés à l'Oncopole de Toulouse. Trois jours par semaine, ils organisent une permanence sur site, rendent visite aux patients et à leurs familles, apportant un accompagnement humain précieux. *« Le proche aidant est souvent en grande détresse face à la maladie. Pouvoir échanger avec quelqu'un qui comprend cette réalité fait toute la différence »*, explique Luc Dalmonti.

Un soutien concret à la recherche

Au-delà de l'accompagnement, la délégation collecte des fonds pour financer des projets de recherche régionaux et nationaux. Elle travaille en lien étroit avec des chercheurs de l'Oncopole et de l'Inserm. La proximité avec le terrain permet d'identifier rapidement les besoins et d'y répondre de manière ciblée.

Un modèle à développer

Si Toulouse est une délégation exemplaire, Luc Dalmonti regrette que de nombreux territoires n'aient pas encore de représentation locale de l'ARTC. Il lance un appel : *« Il est essentiel que cette présence de terrain se développe partout en France. Nous avons besoin de bénévoles motivés, de donateurs et d'entreprises mécènes, pour faire vivre cette mission au plus près des patients et des chercheurs »*.

Soutenir l'ARTC, c'est permettre le développement de ces initiatives locales, départementales et régionales essentielles. Chaque don contribue à renforcer ce lien entre recherche, accompagnement et mobilisation locale. Ensemble, faisons avancer la lutte contre les tumeurs cérébrales, sur tous les fronts.

Ils font vivre l'ARTC sur le terrain

ARTC Alsace

Anita Haberer
tel. 03 89 77 40 55
artcalsace@orange.fr

ARTC Ardèche

Jean-Paul Edouard
tel. 04 75 35 09 56
edouardjeanpaul@yahoo.fr

ARTC Auvergne-Rhône-Alpes

Maïthaa Le Du
tel. 06 78 15 50 62
aura@artc.asso.fr

ARTC Bordeaux-Aquitaine

bordeaux-aquitaine@artc.asso.fr

ARTC Île-de-France

Florence Chiron
tel. 06 82 13 96 61
idf@artc.asso.fr

ARTC Nancy-Lorraine

nancy-lorraine@artc.asso.fr

ARTC Normandie

Muriel Brandel
tel. 06 07 79 62 50
normandie@artc.asso.fr

ARTC Pays d'Adour

Marie-France et Jean-Pierre Gruet
tel. 05 59 13 82 56
contact@artcbearn.org

ARTC Toulouse Midi-Pyrénées

Luc Dalmonti
tel. 06 09 74 75 52
artc.toulouse@orange.fr

Avec l'ARTC, la recherche accélère

Sur la base des orientations de son conseil scientifique, l'ARTC sélectionne les projets et programmes de recherche qui, demain, pourront faire la différence dans l'approche des maladies et des traitements.

Complémentaire des grandes institutions publiques, l'ARTC se veut un incubateur des solutions de demain, celles qui permettront de guérir le glioblastome.



2012 / 2024, 1,6 million € pour soutenir le programme GlioTex

**Le conseil scientifique de l'ARTC,
une expertise reconnue au plus haut niveau**

- Pr Franck Bourdeaut
Centre de recherche, Institut Curie, Paris
- Pr François Ducray
Neuro-oncologue, Hôpital Pierre Wertheimer, Lyon
- Pr Ahmed Idbah
Neuro-oncologue, Groupe Hospitalier Pitié-Salpêtrière, Paris
- Dr Bertrand Mathon
Neurochirurgien, Groupe Hospitalier Pitié-Salpêtrière, Paris
- Dr Karima Mokhtari
Anatomopathologiste, Groupe Hospitalier Pitié-Salpêtrière, Paris
- Pr Marc Sanson
Neuro-oncologue, Groupe Hospitalier Pitié-Salpêtrière, Paris

GlioTex, un projet phare pour accélérer les avancées thérapeutiques

Depuis plus de douze ans, au cœur de l'Institut du Cerveau, le projet GlioTex (GLIOblastome et Thérapies EXpérimentales) s'impose comme une initiative majeure dans la lutte contre le glioblastome, l'une des tumeurs cérébrales les plus agressives. Soutenu par l'ARTC depuis sa création, ce programme a pour ambition d'accélérer le passage des découvertes scientifiques au traitement des patients.

Son objectif : identifier de nouvelles stratégies thérapeutiques en s'appuyant sur des modèles biologiques pertinents. La lenteur des progrès dans la prise en charge du glioblastome est souvent due à des outils de recherche inadaptés et à une mobilisation limitée de l'industrie pharmaceutique. En réponse, GlioTex a mis en place une plateforme technologique de pointe qui permet d'identifier et de tester rapidement les traitements les plus prometteurs.

Elle a déjà permis d'importantes avancées. Parmi elles, le développement de nouveaux modèles précliniques plus pertinents et l'évaluation de nombreuses thérapies innovantes. Les chercheurs de GlioTex ont récemment publié des travaux portant sur des nouveaux modèles de glioblastome, de nouveaux traitements prometteurs et de nouvelles cibles thérapeutiques.

Pour le **Pr Ahmed Idbah**, co-fondateur du projet GlioTex, neuro-oncologue à l'Hôpital de la Pitié-Salpêtrière et membre du conseil scientifique de l'ARTC : « ***Nous avons aujourd'hui des outils permettant une meilleure compréhension des interactions entre les cellules tumorales et leur microenvironnement. Cela ouvre de nouvelles perspectives thérapeutiques prometteuses.*** »

L'ARTC a joué, joue et jouera un rôle déterminant dans le développement de GlioTex en apportant un soutien financier massif. Plus de 1,6 million d'euros de dons reçus par l'ARTC ont été investis dans ce que l'on peut qualifier d'incubateur d'innovations thérapeutiques.

Cet engagement s'inscrit dans la volonté de l'association d'accélérer l'innovation au service des patients et d'offrir de nouveaux espoirs aux malades et à leurs familles.

Les autres programmes de recherche majeurs soutenus par l'ARTC

En parallèle de GlioTex, l'ARTC soutient plusieurs programmes de recherche ambitieux et des équipes scientifiques de premier plan. L'association vise ainsi à permettre de mieux comprendre les mécanismes des tumeurs cérébrales et à développer de nouvelles stratégies en soutenant :

- des essais cliniques tels que :

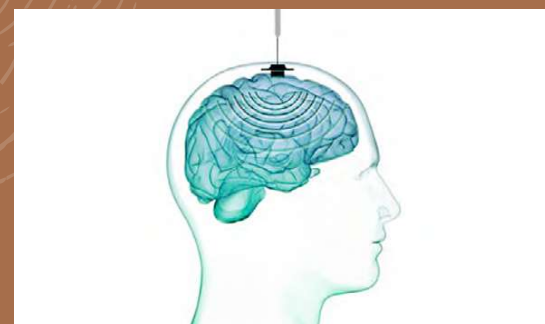
SonoFIRST

Cet essai clinique de phase II explore l'utilisation des ultrasons pour augmenter la diffusion des médicaments dans le cerveau. Cette approche innovante d'améliorer l'efficacité des chimiothérapies des glioblastomes.

POLCA

Cet essai clinique national dont l'ARTC est partenaire vise à améliorer le traitement d'une tumeur appelée oligodendrogliome anaplasique, en proposant une chimiothérapie et en différant la radiothérapie dans le but d'améliorer la qualité de vie des patients.

- la société savante de neuro-oncologie (ANOCEF) et le réseau national des laboratoires de recherche sur les tumeurs cérébrales (GOPA) contribuant ainsi au développement de projets collaboratifs.



Dispositif Sonocloud-9 utilisé dans le cadre de l'essai clinique SonoFIRST

Dons, donations, legs, assurances vie et mécénat, vos forces sont leur avenir

La recherche est la clé pour mieux comprendre, traiter et un jour guérir les tumeurs cérébrales, en particulier les glioblastomes, encore sans solution thérapeutique.

L'ARTC se mobilise depuis plus de 30 ans pour financer des projets de recherche et accompagner les patients. Chacun peut participer à cet élan en choisissant la forme de soutien qui lui convient.

Voici cinq moyens concrets d'agir aux côtés de l'ARTC.

Le don : un geste simple, un soutien direct au quotidien et à long terme

Faire un don à l'ARTC, c'est offrir aux chercheurs des ressources immédiates pour financer leurs travaux. Les dons ponctuels ou réguliers permettent de soutenir des projets en cours et d'accompagner des jeunes chercheurs dans leurs travaux innovants. Chaque contribution compte, qu'elle soit petite ou grande.

En France, pour les particuliers, 66 % du montant du don est déductible de l'impôt sur le revenu (dans la limite de 20 % du revenu imposable).

[Le saviez-vous ?] Si un don ponctuel, de 50 € par exemple, donne déjà des moyens d'agir à l'ARTC, un don, même de quelques euros, 2, 3 ou 4 €, régulier chaque mois est également important. Effectués par carte bancaire ou par virement SEPA, ces dons réguliers permettent à l'ARTC de prévoir sa trésorerie et ainsi gérer au mieux le budget de l'association et le soutien apporté aux programmes de recherche.

La donation : le choix d'un impact immédiat

Contrairement au don, la donation est un transfert de biens qui prend effet immédiatement et de manière irrévocable. Elle peut porter sur une somme d'argent, un bien immobilier, des titres financiers ou encore une œuvre d'art. Il existe plusieurs types de donations :

- Donation en pleine propriété : le bien est transmis définitivement à l'ARTC.
- Donation avec réserve d'usufruit : vous conservez l'usage du bien (par exemple, un logement) tout en transmettant sa propriété à l'ARTC.
- Donation temporaire d'usufruit : l'ARTC perçoit les revenus d'un bien pendant une période définie, tout en permettant au donateur de bénéficier d'une réduction fiscale.

Les donations à une association d'intérêt général œuvrant dans le domaine de la recherche médicale ou scientifique de manière désintéressée comme l'ARTC sont exonérées de droits de mutation.

Le legs : prévoir, c'est déjà agir

Le legs permet de transmettre tout ou partie de son patrimoine à l'ARTC par testament. Il n'a d'effet qu'au moment du décès, ce qui laisse au testateur la pleine jouissance de ses biens de son vivant.

Il existe différents types de legs :

- Le legs universel : l'ARTC devient bénéficiaire de l'ensemble du patrimoine,
- le legs à titre universel : une fraction du patrimoine est transmise (par exemple, un pourcentage des biens ou de la quotité disponible).
- Le legs particulier : un bien spécifique (immeuble, somme d'argent, œuvre d'art, actions) est légué à l'ARTC.

L'ARTC, en tant qu'association d'intérêt général œuvrant dans le domaine de la recherche médicale ou scientifique de manière désintéressée, est exonérée de droits de succession, garantissant ainsi que l'ensemble du legs sert directement la recherche et l'accompagnement des patients.

À noter, s'il n'est pas obligatoire de passer par un acte notarié pour réaliser son testament, il est toutefois préférable d'être accompagné par un notaire. Celui-ci peut vous conseiller au mieux pour la rédaction du document. De plus, le testament authentique, établi par un notaire devant deux témoins ou un autre notaire, est un moyen pour s'assurer que vos volontés seront respectées.



L'assurance vie : un moyen souple et efficace de soutenir l'ARTC

L'assurance vie est un excellent outil de transmission solidaire. Il suffit de désigner l'ARTC comme bénéficiaire d'un contrat d'assurance vie, en totalité ou en partie. Cette solution présente plusieurs avantages :

- La démarche est simple et ne nécessite pas de modifier son testament.
- Les capitaux transmis à une association sont exonérés de droits de succession.
- Le souscripteur garde la liberté de résilier ou de modifier les bénéficiaires à tout moment.

Ainsi, l'assurance vie permet d'organiser son patrimoine tout en contribuant à une cause qui tient à cœur.



Une question
ou un besoin d'information complémentaire

Marie-Claude Berthy
Présidente de l'ARTC
Responsable legs, donations et assurances-vie
contact@artc.asso.fr

Le mécénat d'entreprise : et si vous impliquiez votre entreprise dans la lutte contre les tumeurs cérébrales ?

Les entreprises ont un rôle à jouer dans le financement de la recherche et l'accompagnement des patients. Le mécénat permet aux sociétés de soutenir l'ARTC par un don financier, en nature (mise à disposition de locaux, d'équipements, de dispositif de communication) ou de compétences (prestations de services gratuites).

En retour, elles bénéficient :

- d'une réduction d'impôt de 60 % du montant du don, dans la limite de 0,5 % du chiffre d'affaires annuel,
- d'une association à une cause de santé publique porteuse de sens,
- d'une valorisation de leur engagement sociétal auprès de leurs salariés et clients.

Les entreprises peuvent également organiser des collectes internes ou des événements solidaires pour mobiliser leurs équipes autour de la cause.

L'arrondi solidaire : une mobilisation simple et efficace pour soutenir la recherche

En 2024, l'ARTC a eu la chance de bénéficier d'une initiative de micro-dons en partenariat avec l'enseigne de grande distribution Cora. Ce dispositif, appelé « arrondi solidaire », permet à chacun de soutenir la recherche sur les tumeurs cérébrales de manière simple et accessible.

L'arrondi en caisse : un geste accessible à tous

L'arrondi solidaire en caisse repose sur un principe très simple : lors d'un passage en caisse, le client peut choisir d'arrondir son ticket de quelques centimes à l'euro supérieur. Par exemple, pour un montant de 19,75 €, le client peut accepter d'arrondir à 20 €, les 25 centimes étant reversés à l'ARTC.



Chaque année, Hill Robinson s'engage aux côtés de l'ARTC à travers le Walking Challenge un événement qui mobilise tous ses collaborateurs

Multiplié sur plusieurs mois et sur l'ensemble des points de vente partenaires, ce micro-don devient une ressource significative pour le financement de la recherche. Cet engagement citoyen, à la fois simple et participatif, permet à chacun de contribuer à la lutte contre les tumeurs cérébrales, sans contrainte financière lourde.

L'arrondi sur salaire : un engagement des entreprises et des salariés

Un autre dispositif de micro-don, encore peu connu mais très efficace, est l'arrondi sur salaire. Ce système permet aux salariés d'une entreprise de faire don de quelques centimes ou euros sur leur salaire net mensuel au profit d'une association, l'ARTC par exemple.

L'arrondi sur salaire fonctionne sur le volontariat : chaque employé peut choisir de prélever quelques euros chaque mois (ex. : 2 ou 5 €) directement sur sa fiche de paie. L'avantage de ce mécanisme est que de nombreuses entreprises doublent les dons effectués par leurs salariés, amplifiant ainsi l'impact de la générosité individuelle.

L'arrondi sur salaire est un excellent moyen pour les entreprises de renforcer leur engagement sociétal et leur politique de responsabilité sociale (RSE). Il permet aux employeurs d'impliquer leurs équipes dans une démarche solidaire commune, tout en offrant aux associations des ressources supplémentaires précieuses. L'arrondi sur salaire présente d'autres avantages pour les entreprises :

- Un engagement concret et simple à mettre en place.
- Une mobilisation interne positive et un levier de cohésion.
- Une déduction fiscale de 60 % sur les sommes reversées, dans le cadre du mécénat d'entreprise.

Des micro-dons pour un grand impact

Que ce soit à travers l'arrondi en caisse ou l'arrondi sur salaire, ces micro-dons permettent à chacun de contribuer facilement à la recherche sur les tumeurs cérébrales. L'ARTC remercie chaleureusement tous ceux qui ont participé à cette initiative et invite d'autres entreprises et enseignes à rejoindre ce mouvement solidaire.

Ensemble, avec de petits gestes, nous pouvons faire de grandes avancées.

Prenez part à la recherche

Créez votre collecte, mobilisez votre réseau

Vous souhaitez soutenir la recherche sur les tumeurs cérébrales ? Une manière concrète et inspirante d'y parvenir est de créer votre propre collecte de fonds. Elle aura pour but de soutenir l'ARTC, les projets de recherche retenus par son comité scientifique ou les actions menées notamment par ses délégations régionales en faveur des établissements pour l'accompagnement des patients.

Que ce soit par un événement caritatif, une campagne en ligne ou une initiative originale, mobiliser votre réseau de proches, de connaissances, peut avoir un impact considérable.



Pourquoi organiser une collecte au profit de l'ARTC ?

Chaque année, des initiatives personnelles permettent de financer des projets de recherche essentiels et d'améliorer l'accompagnement des patients. En vous impliquant, vous devenez un ambassadeur de la cause et donnez à votre entourage l'opportunité d'agir.

Votre engagement citoyen peut, dès demain, jouer un rôle clé dans la mobilisation des fonds nécessaires à la lutte contre les tumeurs cérébrales.

Quelques idées d'actions accessibles à tous

1. Organiser un événement caritatif

- Dîner solidaire : Rassemblez amis et famille autour d'un repas où chaque convive fait un don au profit de l'ARTC.
- Tournoi sportif : Organisez un tournoi de football, une course solidaire, dont les frais d'inscription sont reversés à l'association.
- Vide-grenier solidaire : Mettez en vente des objets et reversez les fonds collectés à la recherche.
- Soirée musicale ou spectacle : Concerts, pièces de théâtre ou spectacles humoristiques sont autant d'occasions de sensibiliser et de collecter des fonds.

2. Lancer une collecte en ligne

- Créez une cagnotte digitale sur des plateformes comme Leetchi, Tribee ou Le Pot Commun et partagez-la sur vos réseaux sociaux, par e-mail, sms ou messages du type WhatsApp ou Messenger.
- Mobilisez votre communauté : Partagez des témoignages et des informations sur la recherche pour donner du sens à votre collecte.
- Défiiez vos amis : Lancez des challenges solidaires (épreuves sportives, actions créatives, etc.) et engagez vos proches à participer.

3. Associer un événement personnel à une collecte

- Un anniversaire solidaire : Au lieu de cadeaux, proposez à vos proches de faire un don à l'ARTC.
- Un mariage ou un baptême engagé : Offrez la possibilité à vos invités de contribuer à une cause qui vous tient à cœur. Un micro, un message lors de la soirée et une petite urne peuvent enclencher de grands élans.
- Une retraite solidaire : Transformez le traditionnel cadeau de départ en une opportunité de soutenir la recherche.

Comment rendre votre collecte efficace ?

- Fixez-vous un objectif clair et partagez-le : Indiquez à vos contacts, votre entourage, votre public, combien vous souhaitez collecter, pour quoi et pour qui (la recherche contre les tumeurs du cerveau et l'ARTC).
- Communiquez régulièrement : Utilisez les réseaux sociaux, les e-mails et le bouche-à-oreille pour faire vivre votre collecte.
- Expliquez l'importance de leur don : Plus les personnes de votre entourage comprendront l'impact de leur geste et du vôtre, plus vous les inciterez à donner et à participer à cet élan collectif contre les tumeurs du cerveau.
- Et bien sûr, pensez à remercier vos donateurs. Un petit message, une photo ou pourquoi pas une vidéo de remerciement seront toujours appréciés. De plus, ils renforceront l'engagement de chacun et vous permettront de capitaliser sur celui-ci pour renouveler votre événement de collecte l'an prochain si vous souhaitez le faire vivre dans le temps.

Vous souhaitez vous lancer et vous hésitez encore un peu ? Nous sommes là pour vous

L'ARTC et son équipe de bénévoles, tout spécialement nos délégués régionaux, sont à votre disposition pour vous accompagner dans votre projet.

Contactez-nous pour obtenir des conseils sur l'organisation de votre événement, du matériel de communication comme des visuels pour vos réseaux sociaux, des flyers sur les tumeurs cérébrales...



Luc Dalmonti

Membre du bureau de l'ARTC
Chargé des relations avec les
délégations & responsable
mobilisation
mobilisation@artc.asso.fr



Elly Chaskis : soigner, comprendre, mobiliser contre les tumeurs cérébrales

Neurochirurgienne, chercheuse et bénévole, Elly Chaskis incarne un engagement total contre les tumeurs du cerveau. Par son travail en clinique, en laboratoire et sur le terrain, elle met toutes ses compétences au service d'un combat essentiel : comprendre et traiter les tumeurs cérébrales, notamment les glioblastomes, et mobiliser la société pour soutenir la recherche.

Grâce à l'ARTC, elle a pu mener des recherches d'avant-garde et organiser des initiatives de collecte de fonds.

Neurochirurgienne : au plus près des patients

« La neurochirurgie, c'est ce qui m'anime chaque jour » pour Elly Chaskis, soigner est une vocation. Son quotidien est marqué par la complexité des tumeurs cérébrales et l'urgence de leur prise en charge. Confrontée à l'insuffisance des traitements, elle comprend très vite qu'il faut aller au-delà de l'acte chirurgical : *« Nous faisons face à des maladies pour lesquelles il n'existe pas encore de guérison. La recherche est indispensable. »*



Dîner de gala "Tous en tête" organisé au profit de la recherche contre les tumeurs du cerveau le 26 novembre 2024, autour d'un menu conçu par Emmanuel Renaut, Meilleur Ouvrier de France et chef étoilé et Christophe Michalak, champion du monde de pâtisserie.

Chercheuse : repousser les limites du traitement

C'est dans cette logique qu'Elly Chaskis s'engage dans la recherche. Avec le soutien d'une bourse de l'ARTC, elle rejoint le projet GlioTex, un programme innovant visant à accélérer la découverte et l'application de nouveaux traitements contre les glioblastomes.

« Comprendre comment fonctionnent ces tumeurs est un des grands défis de la recherche. Elles mutent sans cesse, rendant difficile l'efficacité des thérapies. Nous devons développer des approches multiples pour les combattre. »

Dans ce cadre, elle teste une molécule prometteuse qui s'est révélée efficace sur plusieurs lignées cellulaires. L'objectif est clair : valider ses effets sur des modèles précliniques pour, à terme, proposer un traitement aux patients.

Bénévole : mobiliser pour la cause

Son engagement ne s'arrête pas aux laboratoires et aux blocs opératoires. Convaincue que la recherche a besoin de moyens pour avancer, Elly Chaskis organise des événements caritatifs au profit de l'ARTC.

« Ce qui m'a marquée, c'est la mobilisation incroyable des gens. Une fois qu'on leur explique notre combat, ils répondent présents. Artistes, restaurateurs, entreprises, simples citoyens... chacun veut contribuer. »

Ses dîners caritatifs "Tous en tête" rencontrent un grand succès, permettant à chaque fois de récolter davantage de fonds pour soutenir la recherche et l'accompagnement des patients.

Un appel à l'action

Les tumeurs cérébrales peuvent toucher n'importe qui. Aucun mode de vie, aucun statut social ne prémunit contre cette maladie.

« Si la recherche progresse, c'est avant tout grâce à ceux qui la soutiennent. Comme pour le vaccin du COVID-19, plus on met de moyens, plus on avance vite. »

Soutenir l'ARTC, c'est apporter à des chercheurs engagés comme Elly Chaskis les ressources nécessaires pour accélérer la découverte de traitements. Chaque don compte. Ensemble, faisons reculer les tumeurs cérébrales.

Aller plus loin

Avec plus de 30 ans d'existence, l'ARTC est pleinement consciente que son action doit s'inscrire dans un temps long, celui de la recherche.

Étape par étape, découverte après découverte, la recherche permet d'envisager de nouvelles voies de prise en charge des tumeurs cérébrales pour demain.

C'est pourquoi, en parallèle de son soutien à des programmes de recherche, l'ARTC déploie ses activités autour de 2 axes principaux.

Mieux accompagner les patients et leurs proches dès aujourd'hui

L'ARTC s'engage dans l'accompagnement des personnes touchées par une tumeur du cerveau et leurs proches. Ainsi, différentes initiatives ont été mises en place grâce au soutien financier de l'association et de ses délégations régionales :

- L'art-thérapie dans le cadre de la plateforme oncologique pluridisciplinaire du Groupement hospitalier Est de Bron (Lyon) : depuis 2018, ce programme permet aux patients atteints de tumeurs cérébrales de s'exprimer et de mieux gérer leurs émotions grâce à des activités artistiques.
- La sonothérapie, une approche qui utilise les vibrations sonores pour apporter relaxation et bien-être aux patients en traitement.
- Les groupes de parole pour les aidants à l'Hôpital Pitié-Salpêtrière : ces groupes offrent un espace d'écoute et d'échange aux proches des malades, souvent confrontés à une grande détresse.

Ces programmes, essentiels pour améliorer la qualité de vie des patients et de leurs familles, sont rendus possibles grâce à la générosité des donateurs et à l'engagement de bénévoles.

Soutenir les jeunes chercheurs

Préparer demain, c'est aussi favoriser et soutenir l'émergence de nouveaux talents en neuro-oncologie. C'est pourquoi, après consultation de son conseil scientifique, l'ARTC attribue des financements destinés à aider de jeunes cliniciens chercheurs étrangers à poursuivre leurs formations et travaux en France dans le cadre d'un « fellowship ».

« En tant qu'ancien boursier de l'ARTC, je voudrais vous remercier sincèrement pour le soutien et l'accueil qui m'ont été réservés durant mon fellowship à Paris ; ils ont été fondamentaux pour ma carrière professionnelle et mon investissement dans la recherche sur les tumeurs cérébrales. » témoigne le Dr Antonio Omuro, boursier de l'ARTC de 2005 à 2010, Chef du département de Neurologie et des sciences Neurologiques de l'Université de Stanford, Californie (USA).

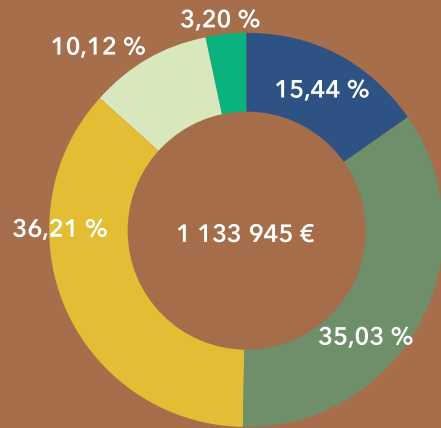
De fait, ces soutiens financiers permettent à ces scientifiques porteurs d'avenir de se consacrer à la recherche sur les tumeurs cérébrales, et de développer leurs projets. De nombreux lauréats ont déjà bénéficié de ce programme et contribuent aujourd'hui à faire avancer la lutte contre les tumeurs cérébrales et à développer les collaborations internationales.

Pour le Pr Khê Hoang-Xuan, Vice-Président de l'ARTC : « Ce programme est primordial. Il permet de soutenir et d'encourager la formation de nouvelles générations de cliniciens chercheurs en France et à l'international. Des générations qui contribueront à repousser les frontières de la science et à offrir de nouveaux espoirs aux patients. »

En conjuguant accompagnement quotidien des patients et de leur entourage et soutien aux chercheurs de demain, l'ARTC complète ainsi pleinement sa mission première de soutenir la recherche contre les tumeurs du cerveau.

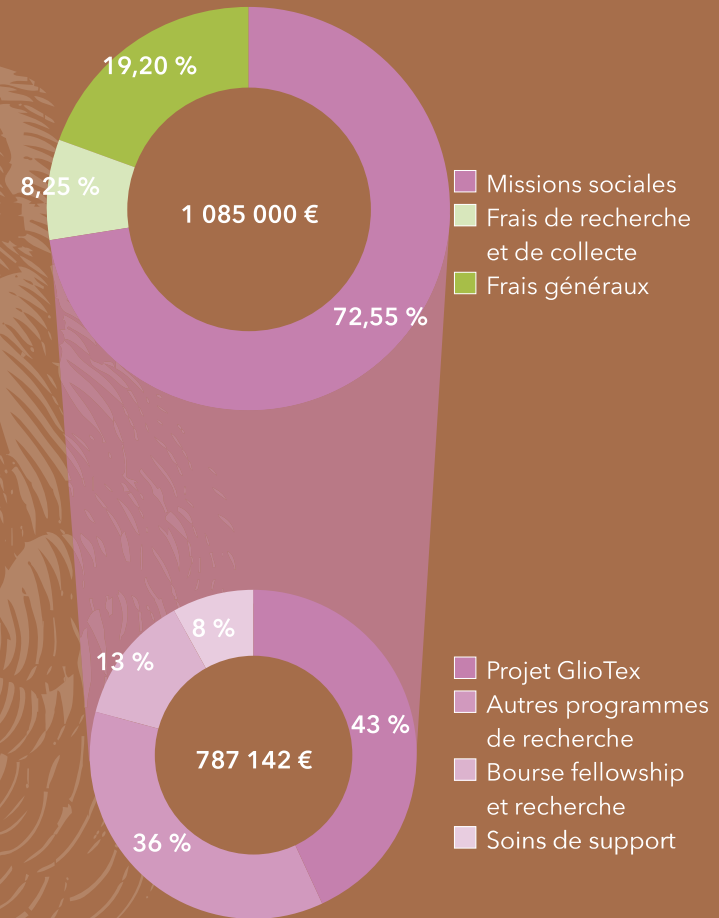
Nos chiffres clés

Nos ressources 2024



- Mécénat financier d'entreprise (y compris arrondis sur salaire et arrondis en caisse)
- Dons de particuliers
- Legs, donations, assurances vies
- Événements caritatifs
- Autres

Comment utilisons-nous vos dons ? (budget 2024)



Le Fonds Thomas Berthy et Des Vies, donner de la voix pour soutenir la recherche

La troupe Des Vies est une formation caritative dédiée à soutenir l'Association pour la Recherche sur les Tumeurs Cérébrales (ARTC), notamment à travers le Fonds philanthropique Thomas Berthy.

Depuis sa création, sous l'impulsion de Sébastien Bornais, membre du conseil d'administration de l'ARTC, ce collectif organise des spectacles musicaux dont les bénéfices sont intégralement reversés à l'ARTC.

En 2024, la troupe a présenté un spectacle intitulé "Vivre cent vies, de Springfield au Zénith". Ce spectacle musical caritatif rend hommage à Carole Fredericks, connue pour ses collaborations avec Jean-Jacques Goldman et Michael Jones. Il propose une aventure musicale mêlant blues, jazz, rock et gospel, reprenant notamment des titres phares du trio.



Le concert-événement "Vivre cent vies, de Springfield au Zénith" au profit de l'ARTC

Actuellement, la troupe vit au rythme de la préparation de son prochain spectacle au profit de l'ARTC : "D'Ombres et de Lumières", un spectacle inspiré de l'œuvre de Calogero à retrouver sur la scène du Casino de Paris, en 2026.

Les fonds collectés lors de ces spectacles-événements sont destinés à financer la recherche sur les tumeurs cérébrales et à améliorer l'accompagnement des patients, objectifs prioritaires de l'ARTC. La troupe Des Vies incarne ainsi un engagement artistique et solidaire, mobilisant artistes et spectateurs autour d'une cause essentielle.

Le Fonds Thomas Berthy : un hommage qui fait avancer la recherche

Créé en mémoire de Thomas Berthy, disparu des suites d'une tumeur cérébrale en 2014, le Fonds Thomas Berthy soutient directement la recherche sur ces cancers encore trop peu connus. Abrité par l'ARTC, ce fonds finance des projets innovants et encourage de jeunes chercheurs à explorer de nouvelles pistes thérapeutiques.

Depuis son lancement en 2015, grâce à la mobilisation de ses proches et à des événements solidaires comme les concerts-événements de la troupe Des Vies ou son dîner de gala annuel, le Fonds Thomas Berthy est un exemple puissant de la manière dont une volonté individuelle peut se transformer en un formidable moteur d'espoir et d'action.



L'ARTC à votre écoute

Parce qu'un engagement doit être éclairé

Pour toute question ou information complémentaire, n'hésitez pas à contacter notre service des legs, donations, assurances-vie et mécénat d'entreprise.

Les responsables-bénévoles de ce service s'engagent à vous apporter toutes les informations dont vous pourriez avoir besoin et à vous orienter vers des professionnels, tel un notaire, si nécessaire.



Marie-Claude Berthy
Présidente de l'ARTC
Responsable legs, donations
et assurances-vie
contact@artc.asso.fr



Sébastien Bornais
Administrateur de l'ARTC
Responsable mécénat
mecenat@artc.asso.fr

Parce que tout vient du cerveau,
nous agissons avec le cœur



Scanner le QR code
pour faire un don en ligne



Association pour la Recherche sur les Tumeurs Cérébrales
Association loi de 1901 d'intérêt général
Institut de Neurologie - Hôpital Pitié-Salpêtrière AP-HP
47-83 boulevard de l'Hôpital, 75013 Paris
www.artc-asso.fr - contact@artc.asso.fr